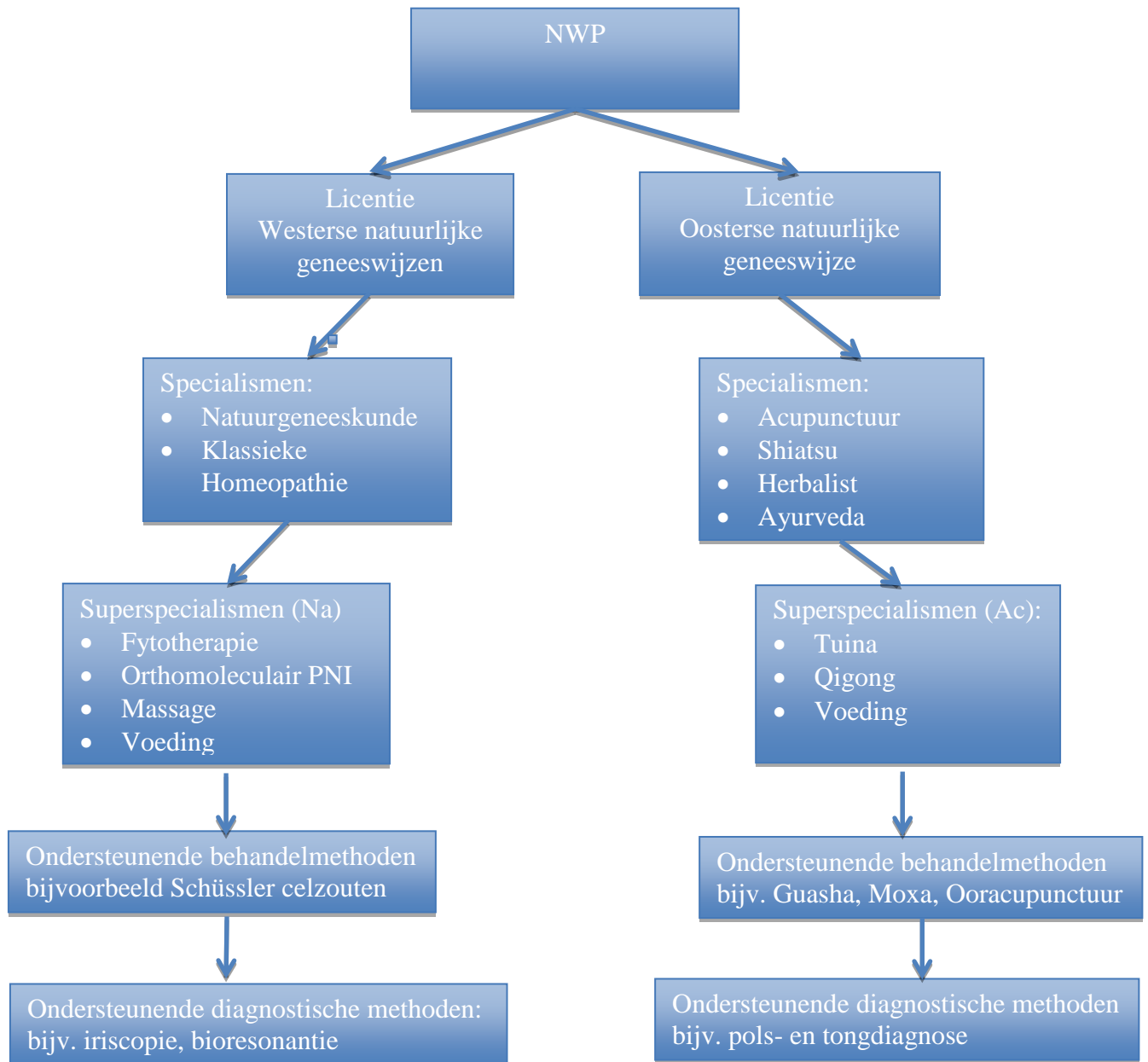


Bijscholingsreglement

van de NWP



Samengesteld door de onderwijscommissie van de NWP.
Vastgesteld: ALV 12 april 2014, gewijzigd maart 2017

Inhoud

Voorwoord	3
1. Inleiding	4
2. Bijscholingseisen voor leden.....	5
2.1. Uitgangspunten	5
2.2. Bijscholingsdagen en studiepunten	6
2.3. Administratie en controle	6
3. Sanctionering	7
3.1. De sanctioneringregels	7
3.2. Het aanvragen van uitstel in het volgen van bijscholingen.....	7
4. Bijscholingsmogelijkheden	8
4.1. Website NWP	8
4.2. Activiteiten zonder studiepunten.....	8
4.3. Intervisie	8
5. Criteria ten aanzien van bijscholingen en cursussen.....	10
6. Criteria ten aanzien van na- en omscholingen	12
7. Procedure aanvragen accreditatie voor leden	13
8. Procedure aanvragen accreditatie van bijscholingen door een scholingsinstituut	14
 Bijlagen	
Bijlage 1. Definitie van scholingen uit Licentierapport NWP	15
Bijlage 2. Schema Licenties, Specialismen en Superspecialismen	16
Bijlage 3: Registratie- en beoordelingsformulier bijscholingen NWP	17
Bijlage 4: Schema sanctioneringregels nascholingen	19
Bijlage 5. Intervisierregels (mogelijkheid)	20
Bijlage 6. Beslisboom bij de accreditatie van bijscholingen	22
Bijlage 7: Aanvraag voor erkenning bijscholingsactiviteit door de NWP	23

Voorwoord

Met de vaststelling van het Licentierapport in de ALV van 12 oktober 2013 is het nascholingsreglement aan een grondige herziening toe.

Dit Bijscholingsreglement vervangt het Nascholingsreglement, dat vastgesteld is in de ALV van april 2006 en jaarlijks geactualiseerd is door de Onderwijscommissie. Na vaststelling door de ALV komt het Bijscholingsreglement op de website van de NWP. Vanwege de nadruk op bijscholingen is de naam van het nascholingsreglement veranderd in Bijscholingsreglement.

Met ingang van 2017 heeft de NWP geen bijscholingscommissie meer en zullen de bijscholingen worden geaccrediteerd door het bestuur.

Voor de toekenning van de studiepunten zijn - naast de andere indeling in licenties en specialismen – ook de definities van de verschillende typen scholingen van toepassing. De definities uit het Licentierapport voor opleiding, bijscholing, nascholing, omscholing en cursus zijn integraal opgenomen in bijlage 1 van dit reglement.

Essentiële uitgangspunten voor dit bijscholingsreglement uit het Licentierapport zijn onder andere:

“Om zijn functie goed te kunnen uitoefenen, draagt de therapeut zorg voor bij- en nascholing, zelftoetsing en intercollegiale toetsing.

Om een continue zorg te kunnen waarborgen en de kennis en vaardigheden op peil te houden, dient de natuurgeneeskundige gemiddeld acht cliëntcontacturen per week te hebben.

Om de kwaliteit van het handelen, de beroepsuitoefening en de praktijkvoering op peil te houden en/of te verbeteren, is de therapeut verplicht deel te nemen aan geaccrediteerde bijscholingen, waarbij zijn kennis, vaardigheden en attitude worden aangevuld en/of verdiept.

Het merendeel van de bijscholingen zal gewijd worden aan de verdieping van het eigen vakgebied en specialisme (de betreffende NWP-licentie) een deel kan ingevuld worden met vakoverschrijdende bijscholingen en westerse medische basiskennis. Zie voor het aantal verplichte dagen elders in dit reglement en voor de geaccrediteerde scholingen de website van de NWP.

Om in een oogopslag duidelijkheid te geven heeft de onderwijscommissie de regels voor scholingen per licentie, specialisme, super specialisme en behandel/diagnosemethode in een tabel samengevat (zie bijlage 2).

De onderwijscommissie,
17 maart 2014

Vastgesteld:
ALV 12 april 2014

Gewijzigd: maart 2017

In het kort:

- ✓ *bijscholing: voor het op peil houden van eigen licentie en (super) specialisme*
- ✓ *omscholing: voor het verkrijgen van een nieuwe licentie*

1. Inleiding

De publieke functie van de natuurgeneeskundigen die aangesloten zijn bij de NWP, maakt bewaking van de handelingen op het gebied van de natuurgeneeswijzen en kwaliteitsbevordering noodzakelijk. Het afstuderen aan een erkend opleidingsinstituut biedt geen blijvende garantie voor een continue niveau van de geleverde kwaliteit van zorg. Hiervoor is het nodig dat naast regelmatige beroepsuitoefening ook jaarlijks aan deskundigheid bevorderende en -onderhoudende activiteiten (opfrissen) wordt deelgenomen bij wijze van *éducation permanente*. Het gaat ook om het accuraat houden van eerder verworven kennis.

Om kwalitatief verantwoord te blijven handelen in de praktijk is het noodzakelijk om bij te scholen in kennis, vaardigheid en attitude. Omscholing is nodig wanneer een therapeut met een voor de therapeut nieuw super specialisme wil gaan werken (minimaal 400 SBU; ongeveer 1 jaar deeltijdonderwijs) of een andere licentie wil verkrijgen (hele opleiding op Hbo niveau, m.u.v. westers medisch)

Om de bijscholingen betrouwbaar te maken en te houden is het nodig transparantie te bieden voor iedereen. Accreditatie van de bijscholingen is hiervoor een goed instrument. Als randvoorwaarde is een aantal criteria nodig om het te bewaken (zie paragraaf 5).

Doelstellingen:

1. Het op peil houden en/of het verhogen van de kennis en vaardigheden van de therapeut in de natuurgeneeskundige specialisatie(s), zoals staan omschreven in het NWP-beroepsprofiel en Licentierapport.
2. Het behouden (onderhouden/opfrissen) en/of verbeteren van de kwaliteit van de behandelingen die behoren bij de specialismen die behoren bij de licenties complementair therapeut in de natuurlijke geneeswijzen
3. Het op peil houden en/of verbeteren van de attitude als zelfstandig zorgverlener zoals beschreven in het NWP Beroepsprofiel. Hierbij moet men denken aan de therapeutische basishouding, waarbij de therapeut zichzelf (verder) ontwikkelt als instrument.

Als onderdeel van het NWP-kwaliteitsbeleid is jaarlijkse deelname aan bijscholingen door de NWP-leden vereist. Dit draagt bij aan de garantie dat de NWP-leden op verantwoorde wijze zelfstandig praktiseren als zorgverlener.

In dit document staan de bijscholingseisen voor leden plus sanctioneringregels wanneer leden hier niet aan voldoen. Vervolgens wordt ingegaan op bijscholingsmogelijkheden en criteria die hieraan gesteld worden. Tenslotte worden de procedures voor het aanvragen van accreditatie door leden respectievelijk scholingsinstituten aangegeven.

2. Bijscholingseisen voor leden

2.1. Uitgangspunten

Het kader voor de verplichte bijscholingen wordt vooral geboden door het NWP Beroepsprofiel (jan. 2010), het Licentierapport (aug. 2013) en de NWP Manual.

Algemeen uitgangspunt voor bijscholingen in het Bijscholingsreglement is het volgende:

Bijscholingen worden gegeven om de kennis op peil te houden en het specialisme en de behandelmethoden te onderhouden en te verdiepen. Onder de bijscholing valt ook het op peil houden en verdiepen van de kennis van westerse medische basiskennis. Bijscholingen zijn meestal kortdurend (een of meerdere dagdelen). Voor bijscholingen en het behoud van zijn specialisme kan de therapeut studiepunten verkrijgen via geaccrediteerde scholingen.

De bijscholingen dienen dus niet alleen verdiepend te zijn, maar kunnen ook onderhoudend en opfrissend zijn.

Sinds 2013 kent de NWP de licenties 'Westerse natuurlijke geneeswijzen' en 'Oosterse natuurlijke geneeswijzen' en een aantal specialismen. Onderstaande tabel geeft inzicht in de licenties, specialismen en een aantal behandelmethoden.

Een uitgebreid schema hiervan met de typen scholingen, waarvoor de leden studiepunten kunnen krijgen is weergegeven in bijlage 2. Dit schema dient als kapstok voor het secretariaat, de leden en het bestuur bij de accreditatie van bijscholingen. Studiepunten kunnen echter alleen behaald worden als de scholingen voldoen aan de gestelde criteria in paragraaf 5 en de Beslisboom in bijlage 6.

Licentie	Westerse natuurlijke geneeswijzen		Oosterse natuurlijke geneeswijze			
Specialisme (opleiding)	Natuurgeneeskunde	Klassieke homeopathie	Acupunctuur	Shiatsu	Herbalist	Ayurvedische geneeskunde
Superspecialisme (complexe behandelmethode = 400 SBU) (deelopleiding)	Fytotherapie Orthomoleculair PNI Massage Voeding		Tuina Qigong Chinese Kruiden Voeding	Namikoshi Zen Shiatsu Chinese Voeding Tuina	Tuina Qigong Voeding	Kruiden Massage Oliebegietingen Voeding
Ondersteunende behandelmethode (cursus)	Celzouten Bloesemremedie Aromatherapie Vasten en reinigingskuren	Sankaran Vervarcke Vithoukas Luc de Schepper	Guasha Moxa Auriculo Cupping	Guasha Moxa Auriculo	Guasha Moxa Auriculo	Meditatie Yoga Klankschalen
Ondersteunende diagnostische methode	Iriscopie Reflexzones voet Headse zones		Pols- en tongdiagnose Kijken, luisteren, voelen			

Geregistreerde NWP-leden dienen per tijdblok van 3 jaar, 12 dagen geaccrediteerde bijscholingen te volgen. Hiervan dienen 6 dagen verkregen te worden door verdieping van het eigen vak- en specialismegebied (de vakgerichte en specialismegerichte bijscholingen) 3 dagen vakoverschrijdend, (deze dagen morgen ook ingevuld worden met vakinhoudelijke bijscholingen) en 3 dagen door bijscholing in Westers Medische onderwerpen.

Activiteiten die de attitude, basishouding, therapeutische basishouding en coachingsvaardigheden versterken, worden als belangrijk (universeel therapeutisch) fundament gezien (zie het Beroepsprofiel) van waaruit de specialismen optimaal uitgedragen kunnen worden en kunnen vakoverschrijdend ingevuld worden.

2.2. Bijscholingsdagen en studiepunten

Een bijscholing van minimaal 6 uur wordt gerekend als een dag, een bijscholing van 3 uur wordt gezien als 1 dagdeel.

Dit geldt – als voldaan wordt aan de reclamecode - ook voor bijscholingen die worden georganiseerd door bedrijven en firma's, die producten zoals kruidenpreparaten of voedingssupplementen produceren of verhandelen. Indien niet voldaan wordt aan de reclamecode worden geen of de helft van het aantal dagen cq dagdelen gegeven. De puntentoekenning staat bij de beschrijving van de bijscholing op de website.

Leden met meerdere specialismen krijgen voor een bijscholing of cursus maar 1 keer studiedagen. Het is mogelijk 50% van de studiedagen bij het ene specialisme te noteren en 50% bij het andere.

Voor NWP leden met meerdere specialismen geldt sinds 2006 dat zij per specialisme, per tijdsblok

- minimaal 2 volledige bijscholingsdagen aan licentiegerichte onderwerpen dienen te besteden. De behandelmethoden moeten terug te voeren zijn op de door de NWP verstrekte licentie en het specialisme (super specialisme) waaronder de therapeut werkt (zie verder bijlage 6)
- en dat 1 volledige bijscholingsdag aan Westers Medische onderwerpen besteed moet worden. Deze kan meetellen voor alle licenties.

Jaarlijks is het volgende aantal punten nodig voor:

- 1 specialisme: minimaal 3 dagen (2 per specialisme, 1 Westers Medisch)
- 2 specialismen: minimaal 5 dagen (4 per specialisme, 2 Westers Medisch)
- 3 specialismen: minimaal 7 dagen (6 per specialisme, 1 Westers Medisch)
- enzovoort

Dit wordt met ingang van 1 januari 2018 aangepast: waarbij binnen een tijdsblok van 3 jaar de bijscholingsdagen moeten zijn behaald:

6 dagen Vakinhoudelijk (Na/Ph is één licentie, AC en Sh wordt één licentie)

3 dagen Vakoverschrijdend (dit mag ingevuld worden met bijscholingen vakgericht)

3 dagen Westers Medisch

6 dagen Intervisie met minimaal 3 therapeuten (dit mogen ook leden van een andere beroepsvereniging zijn)

Webinars: 4 webinars (aantoonbaar met certificaat of bewijs deelname) worden gezien als 1 cursusdag
E-Learning en online scholingen worden apart beoordeeld, na inzending van het certificaat.

Teveel behaalde bijscholingspunten voor de vakgerichte en Westers Medische dagen kunnen maximaal **2** jaar worden doorgeschoven.

2.3. Administratie en controle

Sinds 2012 vermelden therapeuten zelf op de NWP website (inloggen voor leden) de gevolgde bijscholingen. Het overzicht van de gehaalde studiedagen of een tekort aan studiedagen wordt bijgehouden.

Het blok van 3 jaar wordt afgesloten met een visitatie, waarbij naast de praktijkvisitatie ook de controle op de studie- en intervisiedagen plaatsvindt. Na accordering volgt een herregistratie voor 3 jaar.

De licentiebrief wordt jaarlijks verstrekt na betaling van de contributie.

Het is de verantwoordelijkheid van de therapeut om certificaten zorgvuldig te bewaren en op verzoek te kunnen tonen. De studiepunten worden geschrapt als leden ze niet binnen een maand na het verzoek door of het Secretariaat of de Visitatiecommissie kunnen tonen. Het kan zowel een papieren als digitaal certificaat zijn.

Bij de meeste instituten ontvangt u na het volgen van een bijscholing een certificaat. Indien u geen certificaat ontvangen heeft, dan kunt u het formulier "Bewijs van Deelname bijscholingen voor leden NWP" invullen dat mede ondertekend dient te worden door het scholingsinstituut (zie bijlage 4).

3. Sanctiveringing

3.1. De sanctiveringingregels

Met ingang van 1 januari 2012 is een aantal nieuwe eisen ingegaan met betrekking tot de verplichte deelname aan bijscholingen. Daarnaast is in oktober 2013 het nieuwe licentiebeleid ingevoerd.

Met ingang van 2018 gelden er nieuwe voorwaarden:

- A. Teveel behaalde studiepunten kunnen maximaal 2 jaar voor dezelfde licentie en/of specialisme worden overgeheveld naar de komende jaren.
Bijvoorbeeld: teveel behaalde studiepunten in 2018 kunnen worden gebruikt in 2018 of om het tekort van 2016 en 2017 aan te vullen of 2 jaar doorgeschoven worden naar 2019 en 2020.
- B. Te weinig behaalde studiepunten in een blok van 3 jaar dienen in het daaropvolgende jaar te worden behaald, náást de normale studiedagen van dat jaar.

Sanctiveringing:

Indien aan regel B niet wordt voldaan, dan wordt het betreffende lid tijdelijk, gedurende één jaar van de lijst gehaald die aan zorgverzekeraars wordt gestuurd.

Indien alle benodigde studiedagen behaald worden, dan volgt het volgende jaar opnieuw plaatsing op de lijst van zorgverzekeraars.

Wordt hieraan niet voldaan, dan wordt aan betreffende lid het lidmaatschap opgezegd? Of (bij meerdere licenties) de desbetreffende licentie ingetrokken.

3.2. Het aanvragen van uitstel in het volgen van bijscholingen

Slechts in zeer bijzondere omstandigheden kunnen uitzonderingen op deze regels worden gemaakt, bijvoorbeeld bij langdurig verblijf in het buitenland of bij langdurige ziekte. In dergelijke gevallen dient altijd, via het secretariaat, contact opgenomen te worden met het bestuur.

De bijscholingsregels en de sanctiveringingregels gelden ongeacht de leeftijd van het betreffende lid, de grootte van de praktijk en de lengte van het lidmaatschap.

4. Bijscholingsmogelijkheden

Er wordt vanuit gegaan dat de NWP-leden volledig voldoen aan de registratie-eisen, waarbij het NWP-opleidingsprofiel een belangrijke rol inneemt. Het uitgangspunt hierbij zijn het NWP Beroepsprofiel en het Licentierapport.

4.1. Website NWP

Op de website www.nwp-natuurgeneeskunde.nl >nieuws> staat een actueel overzicht van de geaccrediteerde bijscholingen.

4.2. Activiteiten zonder studiepunten

Lesgeven in het vakgebied

Docenten die lesgeven aan een door de NWP erkend opleidingsinstituut komen in aanmerking voor maximaal 1 studiedag voor de betreffende licentie of het specialisme.

Voorwaarde hierbij is dat er aantoonbaar minimaal 3 dagen les is gegeven

Dit geldt ook voor leden die een bijscholing aanbieden in eigen beheer of bij een erkend bijscholingsinstituut.

Docenten dienen net als de overige leden bijscholingen te volgen voor hun licentie en specialisme(n).

Publiceren

NWP-leden maximaal 1 dagdeel per jaar behalen met het publiceren van een vakinhoudelijk artikel of boek. (minimaal 2 A4'tjes) Dit geldt voor alle artikelen of boeken, ook publicaties die verdiepend zijn voor de licentie en/of specialismen.

4.3. Intervisie

Intervisie is een gestructureerd overleg tussen vakgenoten, waarbij de deelnemers met en van elkaar leren door onderlinge vergelijking van kennis, vaardigheden en attitude. Dit wordt beschouwd als een essentieel onderdeel van de beroepsuitoefening, vaardigheid en attitude.

Met ingang van 10 oktober 2015 is de deelname aan intervisie verplicht voor NWP leden (besluit ALV op 10 oktober 2015).

Om punten te krijgen voor deelname aan intervisie gelden de volgende criteria:

- De intervisie-activiteit is gestructureerd. Er is voor de bijeenkomst een agenda, een voorzitter en een notulist. De plaats en tijd zijn vooraf tijdig aan alle deelnemers bekend gemaakt.
- De intervisie-bijeenkomsten vinden minimaal gedurende vier dagdelen per jaar met dezelfde groep plaats. De groep kan bestaan uit mensen met een of meerdere disciplines
- Aan de bijeenkomsten nemen minimaal vier leden deel die allemaal lid zijn van de NWP of een vergelijkbare beroepsvereniging.
- Alle deelnemers hebben een actieve participatie aan de bijeenkomsten.
- De behandelde onderwerpen hebben direct verband met de beroepsuitoefening en praktijkvoering van NWP-leden. Bijvoorbeeld therapeutisch handelen, casusbesprekingen, gevolgde bijscholingen, bepaalde methode, pathologie, remedies, behandelmethodes verdiepen, actualiteiten, tips & tricks.
- Van alle bijeenkomsten wordt een verslag gemaakt dat met de presentielijst wordt gestuurd aan het Centraal Bureau NWP. Het verslag wordt vertrouwelijk behandeld en dient alleen om vast te stellen of de bijeenkomst aan de gestelde criteria voldoet.

De registratie van studiepunten voor intervisie zal plaatsvinden in een apart blok 'intervisie'. Hiermee komt het aantal verplichte scholingsdagen op het volgende:

- geregistreerde NWP leden dienen per tijdblok van 3 jaar minimaal **12** dagen geaccrediteerde bijscholingen te volgen. Hiervan dienen = per tijdblok **6** dagen verkregen te worden door verdieping van het eigen vak- en specialismegebied (de vakgerichte en specialismegerichte bijscholingen) **3** dagen vakoverschrijdend en **3** dagen voor Westers Medische onderwerpen.
- Daarnaast dienen de leden per 3 jaar **6** intervisie dagen (of 12 dagdelen) bij te wonen. De intervisie bijeenkomsten dienen daarvoor te voldoen aan bovenstaande voorwaarden. In tegenstelling tot teveel behaalde cursusedagen kunnen teveel behaalde intervisie dagen niet doorgeschoven worden naar volgende jaren.
- Bij het niet voldoen aan deze voorwaarden geldt dezelfde sanctieregeling als voor bijscholingen [paragraaf 3.1. en bijlage 4]

In bijlage 4 staat de sanctieregeling en in bijlage 5 is de incident methode weergegeven als suggestie van een structuur voor intervisie.

5. Criteria ten aanzien van bijscholingen en cursussen

De doelstelling van de bijscholingen voor NWP-leden is dat zij aansluiten op het afstudeer- en functioneringsniveau van de beroepsbeoefenaren. Bijscholingen kunnen gegeven worden op opleidingsinstituten, zoals de (vroegere) Academies en 'bijscholingsinstituten' of 'aanbieders van bijscholingen'. Opleidingsinstituten (de vroegere Academies) dienen per 1 jan 2017 geaccrediteerd te zijn op Hbo niveau door een door de NWP erkend accreditatie instituut (zoals CPION, NVAO, SNRO, FONG). Deze eis geldt niet voor instanties die alleen bijscholingen en cursussen geven.

Voor de vakgerichte bijscholingen geldt dat zij in de eerste plaats verdiepend **en** opfrissend dienen te zijn met betrekking tot behoud van de natuurgeneeskundige licentie en specialisme.

De Westers Medische bijscholingen dienen bij te dragen aan een verdieping of onderhouden (opfrissen) van de Westers Medische kennis. De docent die WM nascholingen geeft, dient Hbo BIG geregistreerd zijn en praktiserend. Indien het onderwerp zuiver pathologisch is, dient de docent minstens basisarts te zijn.

Daarnaast gelden de volgende criteria voor de toetsing:

1. Met betrekking tot de bijscholing moet duidelijk zijn wat de doelgroep en het cursusniveau is, wat de leerdoelen en de leerinhoud zijn, hoe de didactische opzet is, welke onderwijsleermiddelen worden gebruikt, wie de docenten zijn, de contact-info en aan welke voorwaarden voldaan dient te worden voor er een certificaat wordt uitgereikt.
2. De docent van bijscholingen en cursussen moet minimaal Hbo of universitair geschoold zijn.
3. De bijscholing dient bij voorkeur gelijk te staan aan het afstudeerniveau van de beroepsopleiding en dient aan te sluiten bij het beroepsprofiel behorend bij de NWP-licentie (s).
4. Criteria voor Hbo niveau zoals geformuleerd door de Hbo-raad zijn:
 - Brede professionalisering;
 - multidisciplinaire integratie;
 - toepassing van wetenschappelijke inzichten;
 - transfer en brede inzetbaarheid;
 - creativiteit en complexiteit in handelen;
 - probleemgericht handelen;
 - methodisch en reflectief denken en handelen;
 - sociaal communicatief bekwaam,
 - managementkwaliteiten.
5. Aan cursussen voor aanvullende behandel/diagnosemethodes worden even hoge eisen gesteld, doch dat is niet altijd mogelijk. Door de vaak praktische toepasbaarheid/eenvoud kunnen deze cursussen niet altijd op Hbo-niveau ingeschaald worden, zoals bijvoorbeeld bij Schüssler celzouten, (Bach)bloesem remedies, schröpfen/cupping en andere massage/lichaamsgerichte technieken/therapieën. De docent moet minimaal Hbo geschoold zijn en de aanvullende behandel/diagnosemethodes dienen te passen in het specialisme.
6. De bijscholing moet verzorgd worden door een op Hbo niveau erkend scholingsinstituut (vroegere academies) of een (door de NWP) erkend bijscholingsinstituut. Het scholingsinstituut dient een aanvraag tot erkenning van de bijscholingsactiviteit te doen bij de NWP (zie paragraaf 8 en bijlage 7). De NWP-erkenning kan verkregen worden als een scholingsinstituut minimaal 3 jaar nascholingen verzorgt die verdiepend zijn voor Hbo-masters in de natuurgeneeskundige disciplines of waarbij de nascholingen door minimaal 5 NWP-leden door middel van een evaluatie met een voldoende beoordeeld zijn. Verder dient de aanbieder een evaluatie onder de deelnemers te organiseren waarvan de resultaten voor de NWP beschikbaar zijn en dient het scholingsinstituut bereid te zijn mee te werken aan (onaangekondigde) visitatie en toetsing van de nascholingen door een vertegenwoordiger van de NWP en dient de reclamecode aangehouden te worden.
7. De licentiegerichte onderwerpen van de bijscholingen moeten betrekking hebben op het takenpakket van de NWP-leden (zie NWP beroepsprofiel en het beroepslicentieschema in bijlage 2).
8. De Westers Medische bijscholingen kunnen eventueel ook bijscholingen zijn die gehaald worden voor het reguliere vakgebied waarin de therapeut werkzaam is.

9. Bij E-learning, webinars en online nascholingen wordt – naast de eerder aangegeven algemene criteria - een bepaalde interactie met de docent gevraagd. Een bewijs van deelname moet getoond kunnen worden.

Bij het beoordelen van bijscholingen wordt de Beslisboom gebruikt. Als bijscholingen en cursussen positief beoordeeld worden, wordt de accreditatie toegekend en worden studiepunten toegekend (zie bijlage 6).

6. Criteria ten aanzien van na- en omscholingen

In het Bijscholingsreglement worden onderstaande definities van na- en omscholing uit het Licentierapport aangehouden:

- *Nascholing:* Nascholing wordt gegeven om nieuwe superspecialismen aan te leren binnen het specialisme. Een nascholing is altijd op Hbo-niveau, sluit aan bij de filosofie van de licentie en bedraagt minimaal 400 SBU (ongeveer 1 jaar deeltijdonderwijs). De nascholing wordt afgesloten met een examen.
- *Omscholing:* Therapeuten volgen een omscholingstraject als zij een specialisme willen uitoefenen dat niet valt binnen de reeds door de NWP verstrekte licentie. De therapeuten zullen dan wederom een volledig scholingstraject moeten volgen, waarbij het opleidingsinstituut vrijstelling kan verlenen voor bepaalde vakken (bijvoorbeeld westerse medische basiskennis).

Met ingang van januari 2018 vervalt het onderscheid tussen bijscholing en nascholing.

Scholingsinstellingen (de academies) dienen te voldoen aan voorgaande normen en per 1 januari 2017 geaccrediteerd te zijn door een door de NWP erkend accreditatie instituut.

7. Procedure aanvragen accreditatie voor leden

Stel: U wil ergens een bijscholing volgen, maar deze staat niet op de NWP-website als geaccrediteerde bijscholing of cursus. U dient de accreditatie zelf bij het Centraal Bureau te checken, voordat u aan deze bijscholing zult beginnen.

Bij nog niet geaccrediteerde scholingen zijn er de volgende mogelijkheden:

1. Bijscholingen die geaccrediteerd worden door vergelijkbare Hbo beroepsverenigingen, zoals de NVKH, NVA, NVAA, Zhong en MBOG, worden in principe geaccrediteerd door de NWP.
2. Het lid verzoekt het instituut dat de nascholing geeft, voorafgaand aan de te volgen bijscholing, accreditatie aan te vragen bij de NWP. Dit kan door het accreditatieformulier aan te vragen bij het Centraal Bureau of het formulier zelf te downloaden via het ledenportaal van de NWP website.

Het scholingsinstituut dient als instituut geaccrediteerd te zijn. Het instituut dient per bijscholing accreditatie aan te vragen met behulp van het Bijscholingscontract (zie bijlage 7: formulier "Aanvraag voor erkenning als bijscholingsactiviteit door de NWP").

3. Het aanvragen van accreditatie voor een buitenlandse bijscholing, congres of cursus.
In dit uitzonderlijke geval kunnen leden zelf vooraf voorstellen doen aan de onderwijscommissie. Het lid stuurt voldoende informatie (conform de vragen op het accreditatieformulier) naar het Centraal Bureau ter toetsing.
Voor buitenlandse bijscholingen gelden dezelfde eisen als voor binnenlandse bijscholingen.

8. Procedure aanvragen accreditatie van bijscholingen door een scholingsinstituut

Onderwijsinstellingen of aanbieders van bijscholingen dienen door middel van het formulier "Aanvraag voor erkenning als bijscholingsactiviteit door de NWP" – bijlage 7 – accreditatie aan te vragen bij de NWP. De organisatie vraagt erkenning aan per nascholingsactiviteit.

De organisatie ontvangt binnen drie maanden bericht.

Wanneer de nascholingsactiviteit geaccrediteerd wordt, dan wordt het eveneens op de website vermeld.

Tijdige opgave is dus noodzakelijk.

Bijlage 1. Definities van scholingen uit Licentierapport NWP

De NWP onderkent verschillende soorten scholingen:

Opleiding

Hieronder wordt de HBO-basisopleiding verstaan, waarin onderricht wordt gegeven vanuit de filosofie en de oorsprong van de geneeswijze. Op basis van deze opleiding wordt een licentie toegekend en een specialisme, evenals de op de basisopleiding onderwezen superspecialismen (complexe behandelmethoden).

Voorbeeld:

- Licentie: Oosterse natuurlijke geneeswijzen
- Specialisme: Traditionele Chinese geneeswijzen
- Superspecialismen: Acupunctuur en Kruiden

- Licentie: Westerse natuurlijke geneeswijzen
- Specialisme: Natuurgeneeskunde
- Superspecialismen: Fytotherapie

Bijscholing

Bijscholing wordt gegeven om de kennis op peil te houden en om het specialisme, de diagnostiek of de behandelmethode te verdiepen. Onder de bijscholing valt ook het op peil houden van de kennis van westerse medische basiskennis. Bijscholingen zijn meestal kortdurend (een of meerdere dagdelen). Voor bijscholingen ten behoeve van het behoud van zijn licentie kan de therapeut studiepunten aanvragen.

Nascholing

Nascholing wordt gegeven om nieuwe superspecialismen aan te leren binnen het specialisme. Een nascholing is altijd op hbo-niveau, sluit aan bij de filosofie van de licentie en bedraagt minimaal 400 SBU. De nascholing wordt afgesloten met een examen.

Omscholing

Therapeuten volgen een omscholingstraject als zij een specialisme willen uitoefenen dat niet valt binnen de reeds door de NWP verstrekte licentie. De therapeuten zullen dan wederom een volledig scholingstraject moeten volgen, waarbij het opleidingsinstituut vrijstelling kan verlenen voor bepaalde vakken (bijvoorbeeld westerse medische basiskennis).

Cursus

Als een therapeut binnen zijn specialisme een passende, nieuwe, eenvoudige en ondersteunende behandel- of diagnostische methode wil aanleren, kan hij hierin een cursus volgen. Vanwege de eenvoud hiervan, kunnen deze cursussen niet altijd op hbo-niveau worden gegeven. Na voltooiing van de cursus mag de therapeut deze behandelmethode binnen zijn licentie uitoefenen.

Bron:

Nederlandse Werkgroep voor Praktizijns in de natuurlijke geneeskunst (NWP): *Licentierapport complementair therapeut natuurlijke geneeswijzen*. NWP, augustus 2013, pagina 43.

Bijlage 2. Schema Licenties, Specialismen en Superspecialismen

Licentie	Westerse natuurlijke geneeswijze		Oosterse natuurlijke geneeswijze				Studiepunten
Specialisme (opleiding)	Natuurgeneeskunde	Klassieke homeopathie	Acupunctuur	Shiatsu	Herbalist	Ayurvedische geneeskunde	Voor opfrissen basiskennis
Superspecialisme (complexe behandelmethode = 400 SBU) (deelopleiding)	Fytotherapie Orthomoleculair Massage Voeding	PNI = apart specialisme	(Chinese) Kruiden Tuina Qigong Voeding	Namikoshi Zen Shiatsu Tuina Qigong	Voeding Qigong Tuina	Kruiden Massage Voeding	Verdiepen basiskennis (voor meerdaagse cursussen)
Ondersteunende behandelmethode (cursus)	Aromatherapie Bloesemremedies Kneipp Hydrotherapie Celzouten Dorn, Breuss Bioresonantie Schröpfen Moxa Ooracupunctuur Vasten en reinigingskuren Massage	Sankaran Vervarcke Vithoukas Luc de Schepper Stöteler Cease Bloesemremedies Celzouten Bioresonantie Voeding	Guasha Moxa Ooracupunctuur Cupping Voeding Bioresonantie	Guasha Moxa Ooracupunctuur Cupping Voeding Releasetherapie Sotai	Guasha Moxa Ooracupunctuur Cupping Voeding	Meditatie Yoga Klankschalen Massage Oliebegietingen Voeding Reinigingskuur	Verdiepen Basiskennis
Ondersteunende diagnostische methoden (cursus)	Iriscopie Reflexzones voet /rug Haaranalyse Headse zones		Pols en tongdiagnose Kijken, luisteren, ruiken, voelen Electroacupunctuur volgens Völl	Pols en tongdiagnose Kijken, luisteren, ruiken, voelen	Pols en tongdiagnose Kijken, luisteren, ruiken, voelen	Pols- en tongdiagnose Kijken, luisteren, ruiken, voelen	Opfrissen basiskennis

Bijlage 3: Registratie- en beoordelingsformulier bijscholingen NWP

(in te vullen door de deelnemer aan de bijscholing indien de gevolgde bijscholing nog niet geaccrediteerd is door de NWP)

Naam:

Adres:

NWP-registratienummer:

NWP-profiel:

Specialisme(n) waarvoor u de bijscholing heeft gevolgd:

1. Wat is de titel en het thema of het onderwerp van de bijscholing?
(gaarne documentatie meesturen – indien nog niet aanwezig bij het Centraal Bureau – zodat de commissie zo volledig mogelijk ingelicht wordt over deze nascholing)
2. Wanneer vond de bijscholing plaats?
3. Hoelang duurde de bijscholing? (S.v.p. ook het aantal lessen vermelden)
4. Wie organiseert de bijscholing?
5. Wat is de naam en CV van de cursusleider / docent?
6. Bent u tevreden over de organisatie? Welke verbeterpunten, suggesties voor verbetering heeft u?
7. Wat was volgens de organisator de doelgroep en het ingangsniveau van de bijscholing?
8. Heeft de organisator vooraf goed omschreven wat de leerdoelen en de leerinhoud (beschrijving van de leerstof) zijn? Zo nee, wat was volgens u onvoldoende of onjuist?
9. Wat vond u van de toegepaste didactische werkvormen (onderwijsmethodieken) en de gebruikte onderwijsleermiddelen (hulpmiddelen)?
10. Wat vond u van de docent c.q. de docenten?

11. Is hier sprake van Hbo-niveau? Sluit het goed aan op uw opleidings- en functioneringsniveau?

12. Werd er van de deelnemers verwacht dat zij bepaalde zaken vooraf bestudeerden en zaken na afloop verder uitwerkten?

13. Werd de reclamecode aangehouden? (merknamen en productinformatie kwamen niet voor op het drukwerk, productinformatie alleen buiten de cursusruimte, door de docent werden alleen generieke namen gebruikt en geen productnamen).
Zo nee, waarbij werd de code niet aangehouden?

14. Hoeveel cursisten namen tegelijk met u deel aan de bijscholing?

15. Was u tevreden over de locatie? Zo nee, waarover was u niet tevreden?

16. Stonden de deelnamekosten in verhouding tot de kwaliteit van het gebodene?

17. Heeft u een certificaat of bewijs van deelname ontvangen? (Zo ja, dan graag een kopie meesturen). Indien u geen certificaat of bewijs van deelname heeft ontvangen, dan verzoeken wij u om dit formulier te laten ondertekenen door de organisator en een stempel te laten zetten.

18. Heeft u nog aanvullende opmerkingen?

Aldus naar waarheid ingevuld,

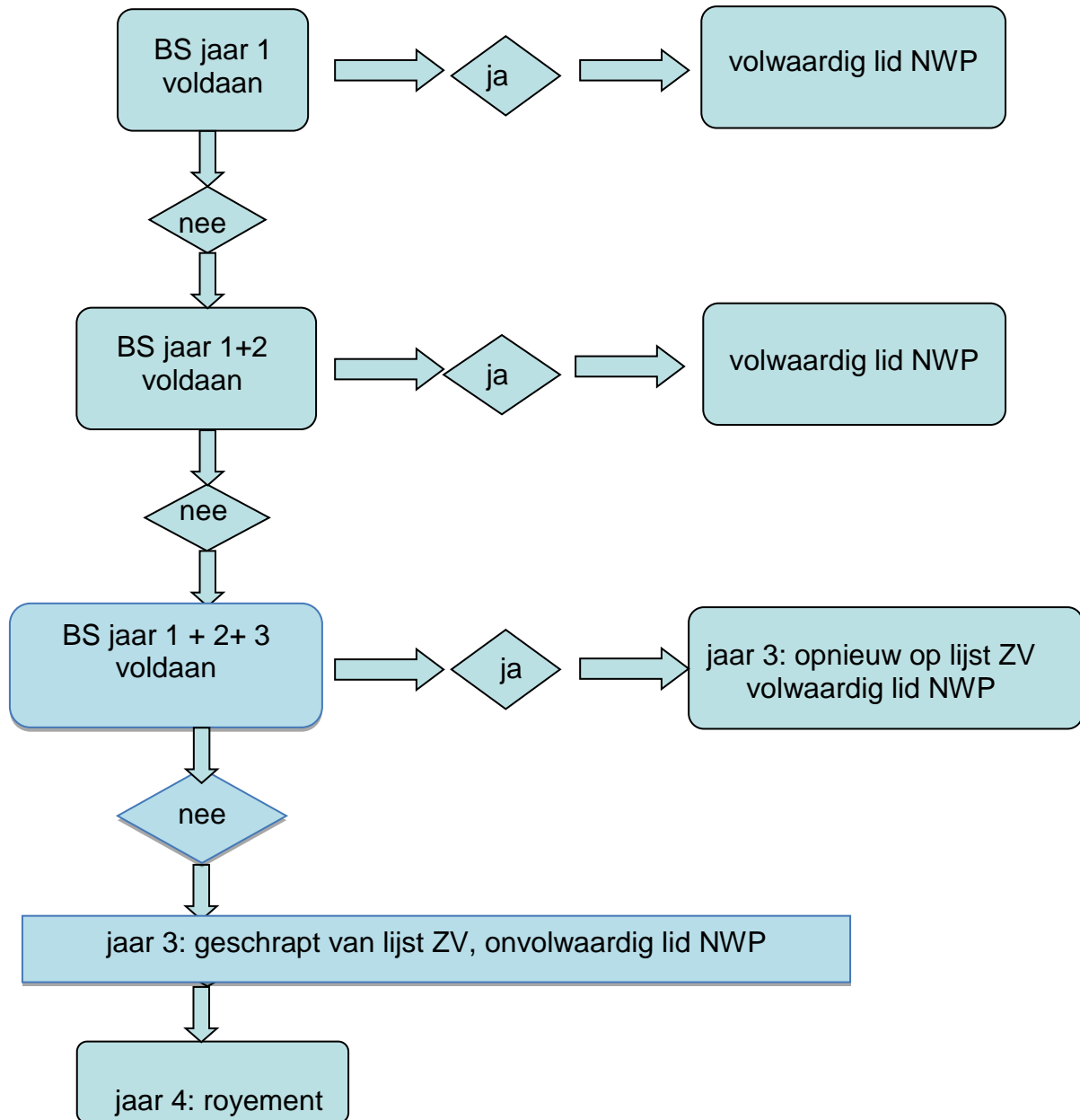
Datum:

Handtekening deelnemer:

Handtekening organisator

Stempel:

Bijlage 4: Schema sanctioneringregels **bijscholingen + intervisie**



BS totaal 12 dagen per studieblok :
 6 cursusdagen per specialisme
 3 cursusdagen voor vakoverschrijdend
 3 cursusdagen voor Westers Medisch
 6 dagen intervisie

ZV zorgverzekeraars

Bijlage 5. Intervisierregels (mogelijkheid)

Intervisie volgens incident methode

Fase 0: 5 minuten.

Benoemen voorwaarden, doel werkwijze van de intervisie c.q. incident methode

Voorwaarden:

De persoon staat centraal.

Onderling vertrouwen.

Erkenning van elkaars problemen.

Structuur c.q. afspraken.

Aandacht voor interactie in de groep.

Informatie is vertrouwelijk.

Doel

Benutten van elkaars kwaliteiten.

Persoonlijk handelen vergroten van de professional.

Hoe

Goed gesprek met collega's over persoonlijke kanten van je werk.

Rollen: voorzitter, inbrenger en adviseurs.

Vragen

Stel vooral Hoe en Wat vragen, liever geen Waarom vragen.

Stel vragen over allerlei niveaus:

- Denken : overtuigingen
- Willen : overtuigingen, motieven, drijfveren
- Voelen : emoties, wat het met je doet, het raakt je
- Doen : vaardigheden, techniek van gespreksvoering.

Met welke vraag wil de inbrenger aan de slag?

Werkwijze

Face 1: 15 minuten.

5 minuten.

Inbrenger stelt probleem en/of vraag aan de orde met een zo gericht mogelijke toelichting.

10 minuten.

Adviseurs stellen vragen om probleem helder te krijgen.

Zoekend naar relatie tussen persoon en probleem.

Fase 2: 10 minuten.

Adviseurs praten over het probleem. De inbrenger luistert en zwijgt.

Adviseurs bepalen advies over wat ze hebben gehoord, over wat het teweeg brengt bij de inbrenger.

Fase 3: 10 minuten.

Adviseurs schrijven advies op en adviseren de inbrenger.

Het gekozen advies mag van alles zijn, waarvan je denkt dat het de inbrenger verder helpt in het dichterbij brengen van de door hem/haar gewenste doeltoestand.

Fase 4: 5 minuten.

Wat haalt de inbrenger uit het gesprek van vandaag?

Wat halen de adviseurs uit het gesprek van vandaag?

Overzicht incidentmethode.

	onderdeel	tijd	gespreksleider	inbrenger	deelnemers
1	Introductie en keuze incident	15 m	Tijd bewaken		Een incident opschrijven dat je wilt inbrengen. Incident voorlezen. Samen één incident uitkiezen.
2	Schetsen probleemsituatie	2 m.	Zorgen dat de inbrenger alleen feitelijke informatie geeft.	Vertellen wat er aan de hand was, wie waren betrokken, wat de aanleiding was etc. Niet vertellen hoe je zelf handelde of hoe het afliep.	Luisteren en eventueel al vragen noteren.
3	Noteren van vragen om informatie	5 m.	Zorgen dat er niet overlegd wordt.	Afwachten.	Eén of twee vragen noteren die je meer informatie kunnen geven over het wat, wie, waar, wanneer, waartoe van de situatie.
4	Informatieronde	10 m.	Zorgen dat de vragen informatief blijven.	Vragen beantwoorden.	Vragen stellen. Eventueel antwoorden noteren.
5	Analyse	10 m.	Tijd bewaken.	Luisteren.	Het probleem met elkaar bespreken (oorzaken en aanleidingen), rol van de inbrenger en de anderen bijv. - waarom is het een probleem? - voor wie? - wat is het probleem van de inbrenger?
6	Standpuntbepaling	15 m.	Tijd bewaken. Discussie voorkomen.	Luisteren	Iedereen schrijft op hoe hij/zij gehandeld zou hebben. Ieder leest dit voor.
7	Wat deed / doet de inbrenger?	5 m.	Tijd bewaken.	Vertellen wat je feitelijk gedaan hebt of vertellen wat je je voorgenomen hebt te doen.	Luisteren.
8	Afsluitende discussie	15 m.	Welles/nietes voorkomen.	Luisteren.	Elkaar vragen stellen: - waarom kies je voor deze aanpak? - met elkaar sterke en zwakke punten bespreken
9	Evaluatie	10 m.	Leerpunten inventariseren	Vertellen wat je hebt geleerd van de bespreking.	Noteren/vertellen wat je geleerd hebt van deze bespreking.
10	Afronding	5 m.	Evaluatie samenvatten.	Contract maken.	Contract maken

Bijlage 6. Beslisboom bij de accreditatie van bijscholingen

Wat zijn de kenmerken van de aanvraag?

- licentie Westers? Specialisme, super specialisme, aanvullende methoden?
- licentie Oosters? Specialisme, super specialisme, aanvullende methoden?
- Westers Medisch?

Wat zijn de kenmerken [CV] van de docent?

- HBO/Universitair opgeleid in het complementaire vakgebied en de gezondheidszorg of Hbo/Universitair niveau en aantoonbare scholing/ervaring in complementaire vakgebied = eis voor licentie Westers en/of Oosters
- BIG geregistreerd en praktiserend/minimaal basisarts waar het zuivere pathologie betreft = eis voor Westers Medisch
- Heeft de docent 3 jaar ervaring in het geven van (bij)scholing? = algemene eis

Wat zijn de kenmerken van de aangeboden stof ?

- Hbo/Universitair niveau & verdiepend/onderhoudend = eis voor specialisme & super specialisme
- Bij voorkeur minimaal Hbo/Universitair niveau. Niveau kan echter lager liggen (de docent heeft wél Hbo/Universitair niveau!) = eis voor aanvullende behandel/diagnosemethoden.
- Is de aangeboden stof controversieel/nieuw? ja = ethisch raamwerk van veiligheid en effectiviteit naar Cohen 2005 hanteren = algemene eis

		<i>EFFECTIEF</i>	
		<i>JA</i>	<i>NEE</i>
<i>VEILIG</i>	<i>JA</i>	Aanbevolen	Tolereren
	<i>NEE</i>	Nauwkeurig monitoren	Sterk afraden

Wordt de reclamecode aangehouden?

- merknamen en productinformatie komen niet voor op het drukwerk, productinformatie is alleen buiten de cursusruimte, door de docent worden alleen generieke namen gebruikt en geen productnamen.
- Eventuele monsters van producten die meegegeven worden, mogen de kosten van de bijscholing niet overschrijden.
- Ja = studiepunten. Nee = halve punten en/of afwijzen.

Hoeveel uur bedraagt de bijscholing? = voor het bepalen van aantal punten. Zes uur exclusief pauze is 1 studiedag, 3 uur is een dagdeel.

Welk profiel heeft het lid?

- Past de gevolgde bijscholing bij de licentie, het specialisme, super specialisme, ondersteunende behandel- en diagnosemethode van het lid?
Zo ja, dan worden studiepunten gegeven.

Bijlage 7: Aanvraag voor erkenning bijscholingsactiviteit door de NWP

(in te vullen door het scholingsinstituut)

s.v.p. minimaal 2 maanden voor aanvang indienen!

Datum:

I Gegevens aanvrager / cursusorganisator / instituut

Naam	
Adres	
Postcode	
Woonplaats	
Telefoonnummer	
E-mail	
Website	
Naam aanvrager	

II Gegevens bijscholingsactiviteit (inhoudelijk)

Titel(s) bijscholing / cursus	
Geef een korte omschrijving van de bijscholing	
Wat is de doelgroep?	
Wat is het niveau? (ingangsniveau en uitstroom)	
Wat zijn de leerdoelen? Welke eindtermen worden nagestreefd?	
Aan welke voorwaarden moet voldaan worden om een certificaat of bewijs van deelname te ontvangen?	

III Gegevens bijscholingsactiviteit (praktisch)

Cursusdata / frequentie	
Cursusduur. Begin en eindtijden per dag (zonder pauzes, maaltijden e.d.)	
Cursuslocatie	
Aantal deelnemers (maximaal)	
Wat zijn de kosten van deze bijscholing?	
Wordt er productinformatie en/of –promotie gegeven?	
Zo ja, wat is het aandeel hiervan in tijd en geld?	
Is de bijscholing al geaccrediteerd door bijvoorbeeld de NVKH, de NVA.	
Zo ja, welke?	

IV Gegevens docent / cursusleider en scholingsinstituut

Naam / namen	
Didactische opzet (gebruikte methodieken), onderwijsleermiddelen (literatuur, readers, syllabi)	
Hoe wordt de bijscholing geëvalueerd?	
Zijn de resultaten van de evaluatie voor de NWP beschikbaar?	
Omschrijving van uw organisatie en de	

(belangrijkste) activiteiten?	
Sinds wanneer bent u gestart met het organiseren van bijscholingen?	
Accreditatie door accreditatie instituten zoals bijvoorbeeld het CPION? Zo ja, door welk instituut en sinds wanneer?	
Staat u toe dat een vertegenwoordiger van de NWP aan uw bijscholing deelmeent om het te beoordelen?	

De aanvraag dient ondertekend te worden met de verklaring dat de vragen naar waarheid zijn beantwoord en de ondertekenaar dient naam en datum te vermelden.

Vriendelijk verzoek om folders en ander schriftelijk materiaal dat betrekking heeft op de bijscholing en het scholingsinstituut mee te sturen.

Als bijlagen bijvoegen:

- programma
- inhoud bijscholingsactiviteit – eventueel syllabus
- CV docent(en) (opleiding en ervaring van docent wat betreft onderwerp van de bijscholing en didactische vaardigheden).

Aldus naar waarheid ingevuld,

Datum:

Handtekening:

Gegevens voor plaatsing op de website van de NWP

Licentietoekenning: (in te vullen door de NWP)

Instituut:

Titel:

Datum:

Locatie:

Tijd:

Aantal dagdelen (een dagdeel is 3 uur):

Docent:

Kosten:

Website en telefoonnummer:

Alleen met de computer ingevulde formulieren worden in behandeling genomen.

Verzending: stuur dit aanvraagformulier met de vereiste bijlagen per mail naar info@nwp-natuurgeneeskunde.nl.
[zolang het niet rechtsstreek ingevuld kan worden op de website]